

Перспективы развития туризма на особо охраняемых природных территориях

Начальник отдела ООПТ Главного управления природных
ресурсов и экологии Алтайского края

Дудин Илья Викторович

Структура ООПТ Алтайского края

Регионального значения

37 государственных природных комплексных заказников

Природный парк «Ая»

59 памятников природы

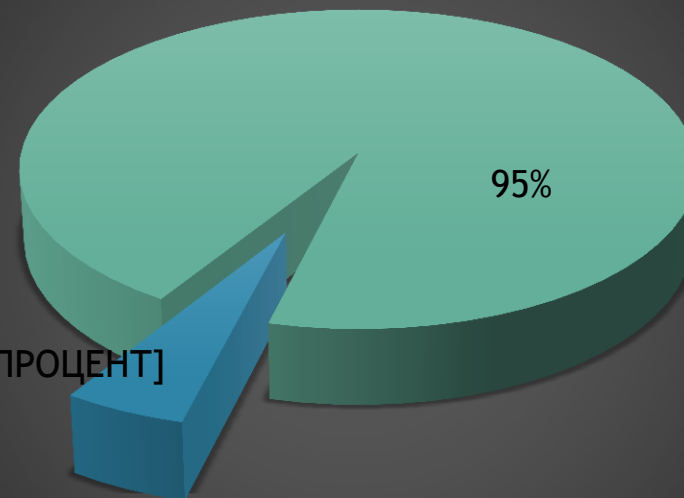
Федерального значения

Государственный природный заповедник «Тигирекский»

▶ Общая площадь ООПТ 799,4 тыс. га

▶ 4,76 % от площади края

Структура ООПТ Алтайского края



■ ООПТ Федерального значения (40,7 тыс. га)

■ ООПТ регионального значения (758,7 тыс. га)

- ▶ Охрана краевых заказников осуществляется егерской службой КГБУ «Алтайприрода».
- ▶ Охраной обеспечено 76% площади ООПТ.
- ▶ Ежегодно не менее 700 рейдовых мероприятий.
- ▶ Проводятся биотехнические мероприятия.
- ▶ Выявляются не менее 100 правонарушений на территории ООПТ и не менее 200 правонарушений на прилегающих к ним территориях.
- ▶ В рамках межведомственного взаимодействия к мероприятиям по охране подключаются сотрудники ОВД, должностные лица иных заинтересованных служб и организаций.



Большинство заказников Алтайского края созданы в 60-80-е годы прошлого века и при их создании вопросы туризма всерьез рассматривались.

Режим охраны и туризм

На территории большинства заказников **запрещаются:**

- ▶ 17) любые виды хозяйственной деятельности, **рекреационного** и иного природопользования, препятствующие сохранению, восстановлению и воспроизводству природных комплексов и их компонентов.

Допускается:

рекреационное использование территории заказника в специально отведенных местах в соответствии с действующим законодательством: по берегам рек и озер не далее 3 км от населенных пунктов

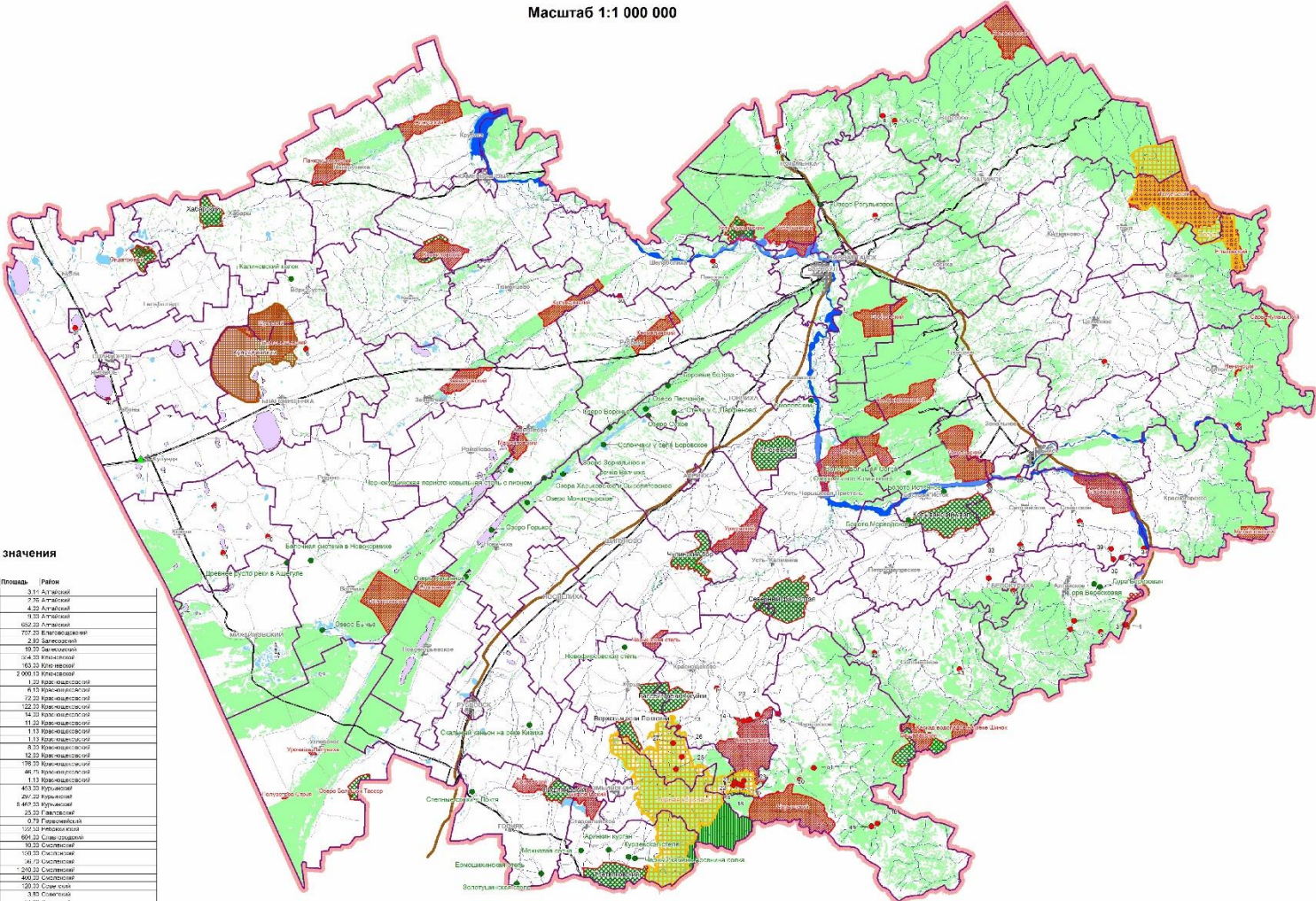
Схема развития и размещения ООПТ Алтайского края на период до 2025 года (утверждена постановлением Администрации Алтайского края от 12.08.2013 № 418)

Администрация Алтайского края
Управление природных ресурсов и охраны окружающей среды Алтайского края



Схема развития особо охраняемых природных территорий Алтайского края на период до 2025 года

Масштаб 1:1 000 000



Памятники природы краевого значения

Номер	Наименование	Площадь	Район
1	Пещера Калочная	31 га	Алтайский
2	Пещера Воробьева	7,36 га	Алтайский
3	Пещера Большая Таласовская	4,20 га	Алтайский
4	Пут. Игнатьевым	19,33 га	Алтайский
5	Пещера Петра Метелова	602,22 га	Алтайский
6	Древний лесной бор	707,20 га	Белозерский
7	Озеро Невское	2,20 га	Белозерский
8	Озеро Мухоморовское	19,33 га	Белозерский
9	Озеро Муромское	14,20 га	Белозерский
10	Озеро Родничок	63,20 га	Белозерский
11	Озеро Курдюк и долины Калачин	2 000 га	Белозерский
12	Озеро Шибирское	1,20 га	Белозерский
13	Озеро Калачин	610 га	Белозерский
14	Водопад Сивая с водопадами Сивая и истоками Черный Камень	12,20 га	Белозерский
15	Равнина у озера Тельное	122,20 га	Белозерский
16	Ор. Сивая	14,20 га	Белозерский
17	Равнина озерная и долины озера Мухоморовское	11,20 га	Белозерский
18	Пещера Гудур	11,10 га	Белозерский
19	Пещера Мухоморовская	11,10 га	Белозерский
20	Скала Буденовская и скалы Дятлова и Валуева Мухоморовский	8,20 га	Белозерский
21	Скала Большая и Малая Мухоморовский	12,20 га	Белозерский
22	Ф. Сивая	18,20 га	Белозерский
23	Ор. Сивая	48,20 га	Белозерский
24	Пещера Студеная	11,10 га	Белозерский
25	Ор. Сивая	43,20 га	Белозерский
26	Ор. Сивая	207,20 га	Белозерский
27	Ор. Сивая	8 489,20 га	Белозерский
28	Секвойи (памятник лесной остр.)	25,20 га	Белозерский
29	Рысь Сивая	0,78 га	Белозерский
30	Скала Сивая	107,20 га	Белозерский
31	Скала Сивая	607,20 га	Белозерский
32	Скала Сивая	93,20 га	Белозерский
33	Скала Сивая	107,20 га	Белозерский
34	Скала Сивая	48,20 га	Белозерский
35	Скала Сивая	1 200,20 га	Белозерский
36	Скала Сивая	400,20 га	Белозерский
37	Скала Сивая	107,20 га	Белозерский
38	Скала Сивая	3,85 га	Белозерский
39	Скала Сивая	11,20 га	Белозерский
40	Скала Сивая	7,20 га	Белозерский
41	Скала Сивая	11,20 га	Белозерский
42	Скала Сивая	302,20 га	Белозерский
43	Скала Сивая	2,20 га	Белозерский
44	Скала Сивая	0,10 га	Белозерский
45	Скала Сивая	300,20 га	Белозерский
46	Скала Сивая	2,20 га	Белозерский
47	Скала Сивая	6,20 га	Белозерский
48	Скала Сивая	78,20 га	Белозерский
49	Скала Сивая	78,20 га	Белозерский
50	Скала Сивая	19,20 га	Белозерский
51	Ор. Сивая	13,20 га	Белозерский

Условные обозначения

- административные границы Алтайского края
- границы административных районов
- земли, занятые лесами
- озеро пресное
- озеро соленое
- заболоченные территории

Реки

- 1 порога
- 2 порога
- 3 порога
- пересыхающие
- федерального значения
- регионального и местного значения

Существующие особо охраняемые природные территории

- особо охраняемые территории
- территории "Три порога"
- природный парк краевого значения "Ал"
- памятники природы

Проектируемые особо охраняемые природные территории

- особо охраняемые территории
- территории "Три порога"
- памятники природы
- особо охраняемые территории
- особо охраняемые территории

На период до 2025 года, Схемой предусмотрена организация

- ▶ 8 заказников
- ▶ 1 дендрологического парка
- ▶ 2-х природных парков
- ▶ 2-х национальных парков
- ▶ 27 памятников природы,
- ▶ а также расширение площадей 5 существующих заказников.

Образование новых и расширение существующих ООПТ позволит увеличить их общую площадь до 1601 тыс. га (9,5 % от площади края) и сохранить наиболее значимые ключевые природные комплексы.

Планируемые ООПТ и туризм

- ▶ Национальные парки: Горная Колывань и Тогоул
 - ▶ Природные парки: Кулундинский и Белокурихинский
 - ▶ Расширение заказника Баццелакский
-
- ▶ Абсолютное большинство территорий имеют рекреационный потенциал

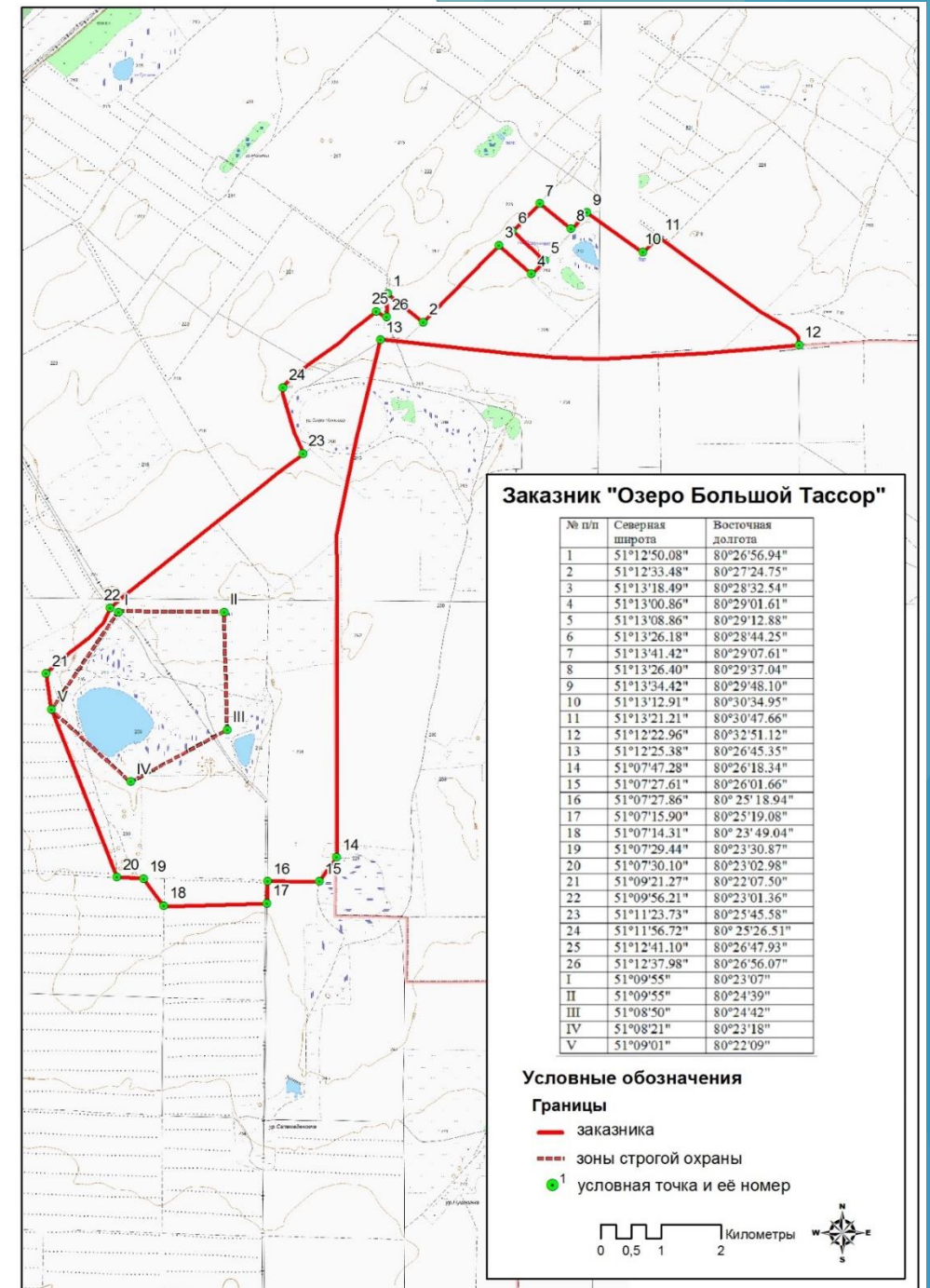
ГПКЗ «Озеро Большой Тассор» в Угловском районе

В 2015 году площадь ООПТ регионального значения увеличилась более чем на 30 тыс. га.

- ▶ Площадь заказника с учётом расширения 3919,0 га.
- ▶ На юго-восточном берегу оз. Большой Тассор уникальные для Сибири пустынные типы фитоценозов (*полукустарничковые полидоминантные пустынные сообщества*), распространённые в Средней Азии. На территории Сибири отмечены только в этой точке.
- ▶ В их составе редкие «краснокнижные»: ежовник солончаковый, лебеда серая, сведа вздутоплодная.



Пестроцветные глины на озере Большой Тассор



ГПКЗ «Озеро Большой Тассор» в Угловском районе и туризм

Положением о заказнике предусматривается

- ▶ «7) регламентированное рекреационное использование:
- ▶ территории зоны охраны степных, кустарниковых и галофитных сообществ заказника - в течение всего года;
- ▶ зоны строгой охраны - до 15 марта и после 1 августа - по согласованию с уполномоченным органом исполнительной власти Алтайского края, в ведении которого находится заказник;
- ▶ 8) организованный экотуризм - по согласованию с уполномоченным органом исполнительной власти Алтайского края, в ведении которого находится заказник.»



Эремурус алтайский



Восстанавливающаяся степь



Лебеда серая (типичный представитель сухой степи)



Тамарикс (гребенщик) рыхлый



Ковыль Лессинга

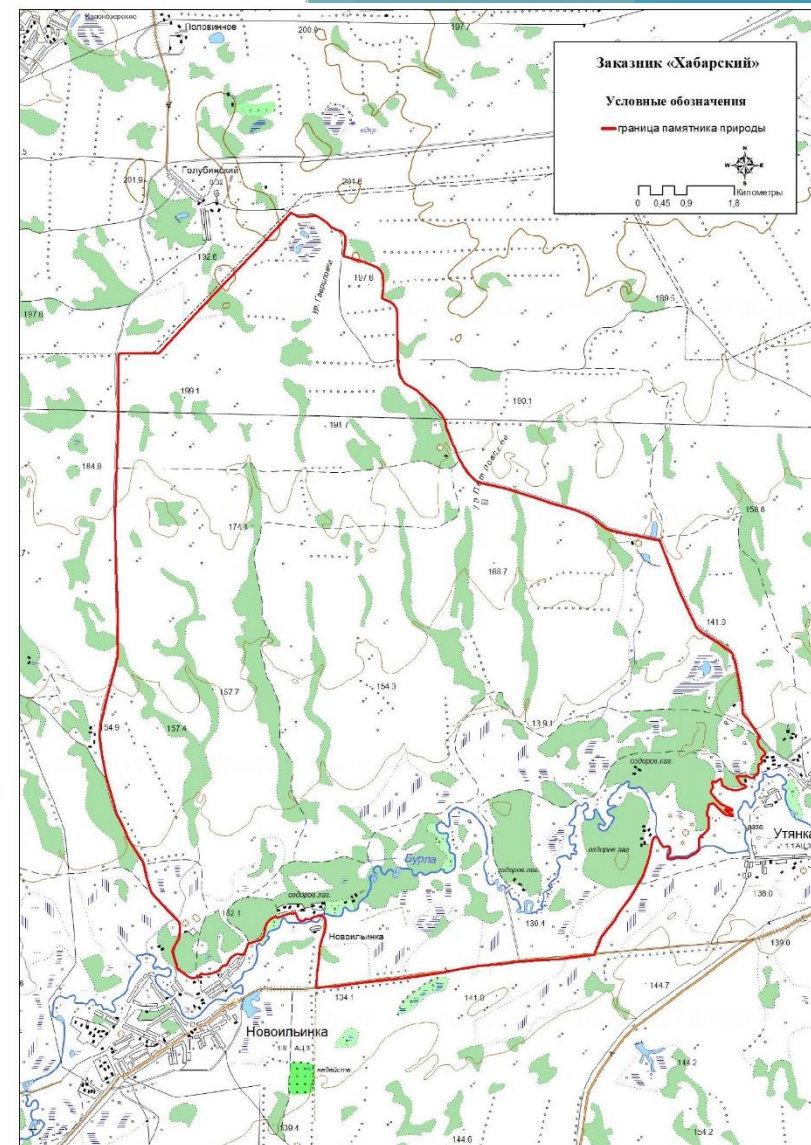
ГПКЗ «Хабарский» в Хабаровском районе

- ▶ Площадь заказника 11460 га.
- ▶ Основной объект охраны этого ООПТ - изолированный островной участок бора, окружённый логами, между которых пролегают распахиваемые сельхозугодья. Это часть некогда проходившей здесь Алеусской ленты соснового бора. Излюбленное место отдыха населения.
- ▶ Сеть древесно-кустарниковых насаждений является местом убежища многих животных, в том числе косуль.

В заказнике выделяется рекреационная зона, которая обеспечивает условия для проведения эколого-просветительских мероприятий и отдыха населения



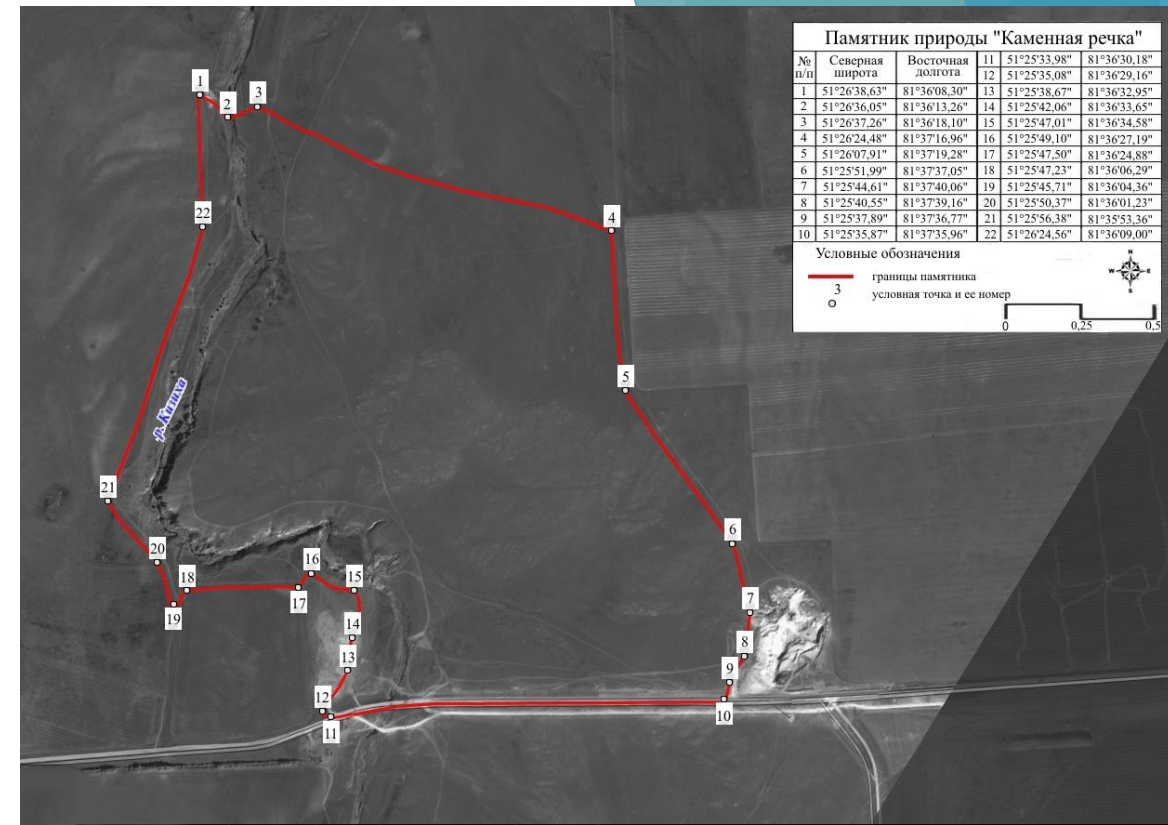
Косуля



**Создавался заказник
исключительно по инициативе
местных жителей**

«Скальный каньон на реке Кизиха (Каменная речка) в Рубцовском районе

- ▶ Площадь памятника природы 260 га.
- ▶ Уникальный ландшафт.
- ▶ Крупные массивы эталонных для сухостепной зоны сохранившихся и восстанавливающихся степей, расположенные вокруг каньона.
- ▶ «Краснокнижные» виды растений: ковыли перистый и Лессинга, тюльпан понижающий, цмин песчаный.



Ковыль



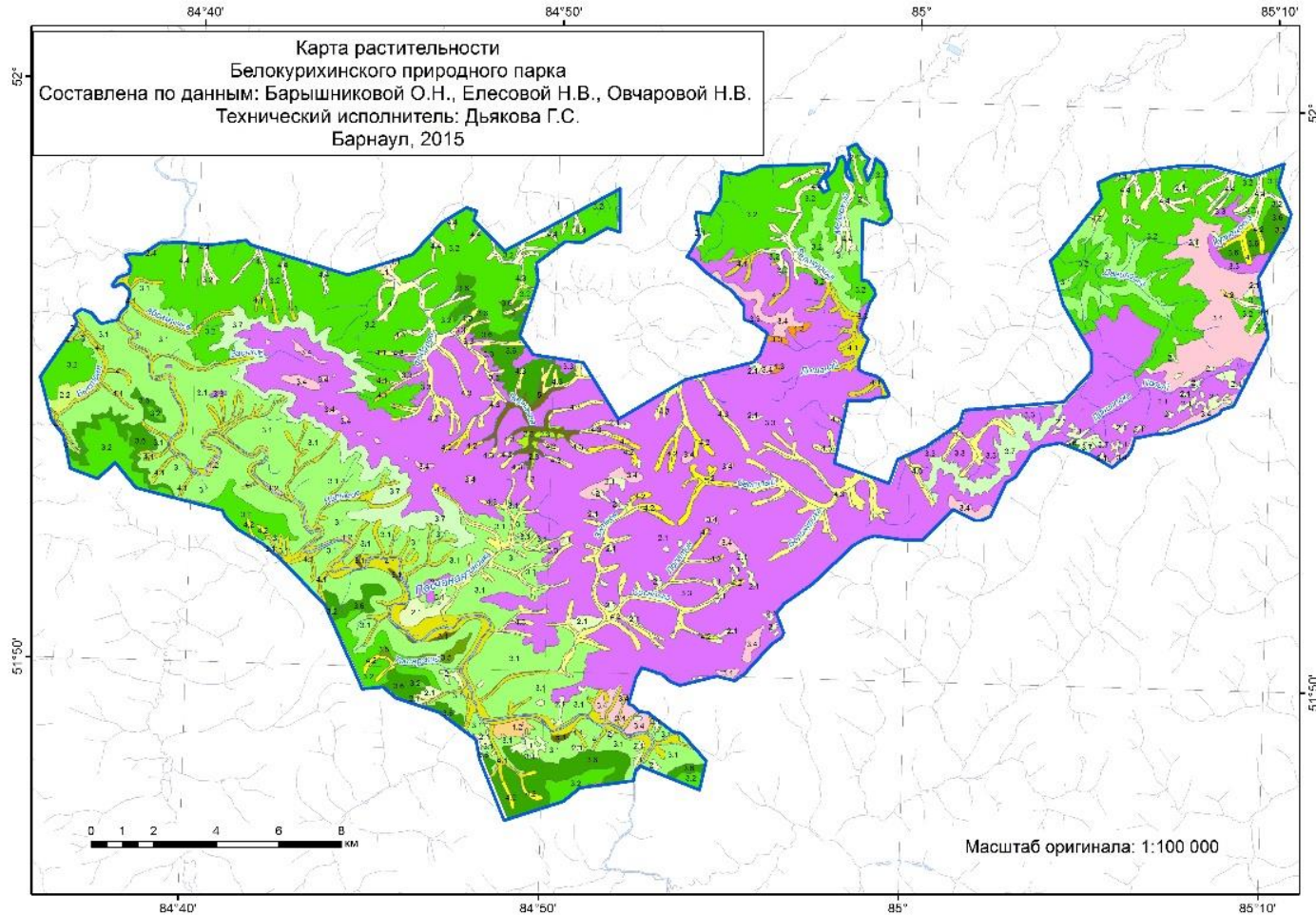
Заросли кустарников



Река Кизиха при выходе из ущелья



Скальные выходы гранитов блочной отдельности



Природный парк
краевого значения
«Белокурихинский» в
Смоленском,
Алтайском,
Солонешенский районы
планируемая площадь –
37 тыс. га



Особую природоохранную ценность имеют **черневые леса**, сосновые и березовые леса на гранитах, луговые степи, низинные солонцеватые луга с рябчиком, мезопетрофитон. К числу **исчезающих, редких и уникальных** сообществ и экосистем относятся пихтовые (черневые) леса Белокурихинского гранитного массива



Перспективы устойчивого развития туризма на ООПТ есть только там где будет обеспечен баланс 3 факторов:

1. ООПТ - инструмент регулирования туризма;

2. Туризм - источник ресурсов для развития ООПТ;

3. Туризм на ООПТ как точка роста для села, района, региона.

В летний период популярностью пользуются

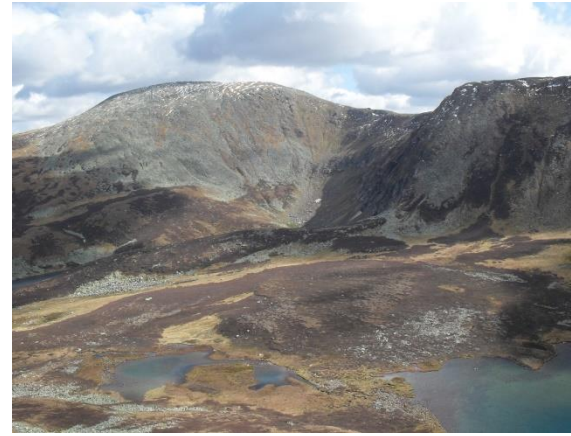
Заказники



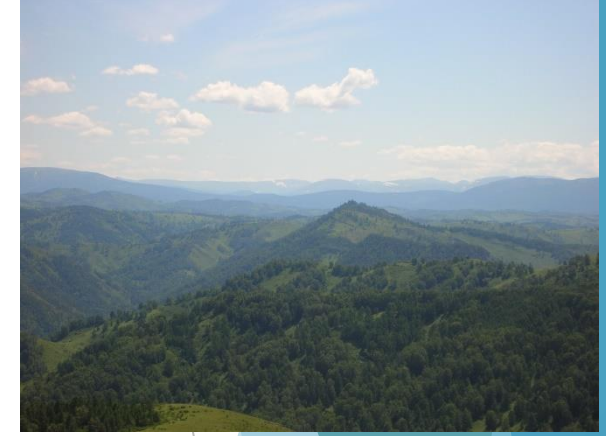
Каскад водопадов на реке Шинок



Завьяловский



Чарышский



Чинетинский

Памятники природы



Талдинские пещеры



озеро Белое



Природный парк «Ая»

Пещера Большая Талдинская



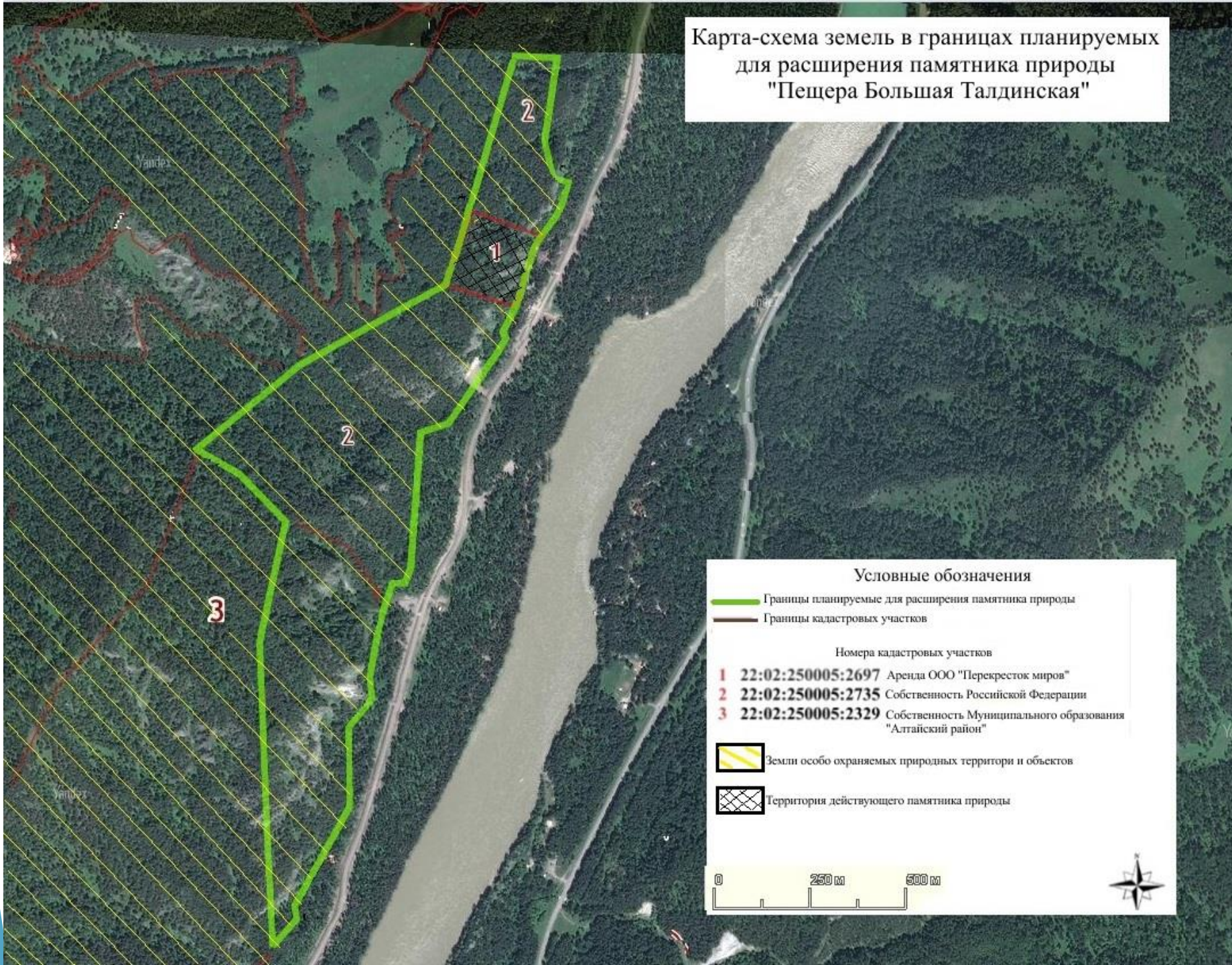
Нарушения природоохранного законодательства за пределами границ памятника природы



Нарушения природоохранного законодательства за пределами границ памятника природы



Карта-схема земель в границах планируемых
для расширения памятника природы
"Пещера Большая Талдинская"



ООПТ местного значения

- ▶ Созданы на территории Тальменского района.
- ▶ В Алтайском крае утвержден порядок определения ООПТ постановлением от 02.09.2013 № 479.
- ▶ Считаем, что для эффективной реализации государственной политики в области охраны окружающей среды и наиболее полного исполнения полномочий органов местного самоуправления целесообразно активнее использовать предоставленные полномочия по созданию ООПТ местного значения.

1. «Березовая роща ДОКа»
2. «Березовая роща завода Тальмаш»
3. «Озеро Хомутинка»
4. «Лесной массив Тальменского урочища»

Планируемый памятник природы муниципального значения «Урочище Трунов луг» в Егорьевском районе



Создание ООПТ в муниципальном образовании:

повышает его туристическую привлекательность в том числе для познавательного, экологического и сельского видов туризма

способствует экологической стабильности района и сохранению здоровой среды для жизни людей

способствует формированию бережного отношения к природе у населения и особенно у молодого поколения

создает условия для повышения уровня законности в сфере охраны окружающей среды

обеспечивает пополнение прилегающих к ООПТ территорий животными, отнесенными к объектам охоты

существенно снижает риск потери природоохранной, научной, эстетической и рекреационной ценности уникальных уголков Алтайского края

ЧТО МОЖНО И НУЖНО ДЕЛАТЬ

Организация специальных туров на ООПТ с приглашением видных политиков, деятелей культуры, бизнеса, журналистов и др.



В.В.Путин и
С.Г.Шойгу в
заповедник
е
«Саяно-
Шушенский
»

С.Б.Иванов в
национальном
парке
«Земля
леопарда»



В.В.Путин в
национальном
парке
«Лосиный остров»

Д.А.Медведев в
Кроноцком
заповеднике



Заказник «Лебединый»



Заказник «Лебединый»

- ▶ В 2013 году обустроена экологическая тропа.
- ▶ В 2014 году на его территории построен павильон для наблюдения за водоплавающими птицами, установлены мостки для кормления лебедей, оборудованы туалеты, организован сбор и вывоз отходов.
- ▶ За зимний сезон заказник посещают более 20 тыс. человек.
- ▶ В выходные и праздничные дни на въезде в заказник организована ярмарка где местные жители могут торговать сувенирной и иной продукцией.







Спасибо за внимание!