



Экологические маршруты в Алтайском крае

Харламова Наталья Федоровна,
к.г.н., Алтайский государственный университет,
harlamovageo@rambler.ru

Экологический туризм?



- **«Сочетание путешествия с бережным отношением к природе, которое позволяет объединить радость знакомства и изучения образцов флоры и фауны с возможностью содействовать их защите. Щадящее отношение к местным объектам флоры и фауны, неживой природы - смысл экологического туризма» (Гектор Цебаллос-Ласкурейн, 1980).**
- **«Путешествие с ответственностью перед окружающей средой по относительно ненарушенным природным территориям с целью изучения и наслаждения природой и культурными достопримечательностями, которое содействует охране природы, оказывает «мягкое» воздействие на окружающую среду, обеспечивает активное социально-экономическое участие местных жителей и получение ими преимуществ от этой деятельности» (Ceballos-Lascurain, 1993; Международный Союз охраны природы (МСОП)).**



- **«Экологический туризм - это ответственное путешествие в природные зоны, области, сохраняющие окружающую среду и поддерживающие благосостояние местных жителей»** (Международная организация экотуризма).
- **«Экологический туризм — это целенаправленные путешествия в природные территории с целью более глубокого понимания местной культуры и природной среды, которые не нарушают целостность экосистем, при этом делают охрану природных ресурсов выгодной для местных жителей»** (сайт Экодело: ecodelo.org/)



- **Экологический туризм - это путешествие в места с относительно нетронутой природой** с целью получить представление о природных и культурно-этнографических особенностях данной территории (Российский Союз туриндустрии).
- **Основными объектами экологического туризма являются уникальные природные комплексы, в том числе особо охраняемые природные территории (ООПТ).**



Многообразие видов экологического туризма (Р.А. Холодова, 2010)

Но:



- **Распоряжение Правительства РФ от 22.12.2011 № 2322-р Об утверждении документа «Концепция развития системы особо охраняемых природных территорий федерального значения на период до 2020 года»:**
- **Раздел 9. Экологическое просвещение и работа с населением:** развивать практику проведения детских экологических лагерей и экспедиций.
- **Раздел 10. Развитие познавательного туризма:** Познавательный туризм является одним из специализированных видов экологического туризма, основной целью которого является ознакомление с природными и культурными достопримечательностями. Эта сфера является высокоэффективной формой эколого-просветительской деятельности на особо охраняемых природных территориях.

«Концепция развития системы особо охраняемых природных территорий федерального значения на период до 2020 года»

Для обеспечения развития познавательного туризма необходимо :



.....

- разработать комплекс экскурсионных программ для различных категорий посетителей, уделяя приоритетное внимание демонстрации диких животных в естественной среде;
- обеспечить обустройство (в том числе информационное) экскурсионных экологических троп и туристических маршрутов, смотровых площадок, мест наблюдения за дикими животными;
- провести оценку предельно допустимых нагрузок и определить пути минимизации негативного воздействия на природные экосистемы;
- разработать и внедрить систему добровольной сертификации экскурсионных экологических троп и туристических маршрутов на особо охраняемых природных территориях;
- создать инфраструктуру для обеспечения сервисного обслуживания посетителей, в том числе путем привлечения инвесторов;
- разработать серию типовых проектов элементов туристической инфраструктуры (кемпингов, гостевых домов, остановочных пунктов и др.) под единым брендом;
- содействовать развитию сопутствующего туризму малого и среднего бизнеса (развитие сети мини-гостиниц, гостевых домов, крестьянско-фермерских хозяйств, традиционных промыслов и ремесел, производства экологически чистых продуктов, сувенирных изделий и др.);
- содействовать налаживанию партнерских связей заповедников и национальных парков с крупными российскими и иностранными туристическими компаниями и другими организациями, заинтересованными в развитии познавательного туризма ;
- и др.

- Важнейшим подзаконным актом, регламентирующим деятельность российских заповедников, является **Положение о государственных природных заповедниках в Российской Федерации**, утвержденное постановлением Правительства РФ №48 от 18.12.1991 (в редакции постановления Правительства России №3527 от 23.04.1996), в котором в пункте 14 **для реализации задач и экологического просвещения населения допускается организация и устройство на их территориях экскурсионных экологических маршрутов**, а также размещение музеев природы заповедников, в т.ч. с экспозицией под открытым небом. **Экскурсионно-туристическая деятельность заповедников имеет исключительно познавательную направленность, посещение территорий заповедников в спортивных и иных развлекательных целях (включая «приключенческий» туризм) не осуществляется.**
- В отличие от используемого ранее термина «экологический туризм», заимствованного из практики стран с развитой инфраструктурой посещения природных территорий, в России теперь официально закрепляется термин «познавательный туризм» (Калихман А.Д., Калихман Т.П. Проектирование экскурсионных экологических троп у Байкала, 2012).



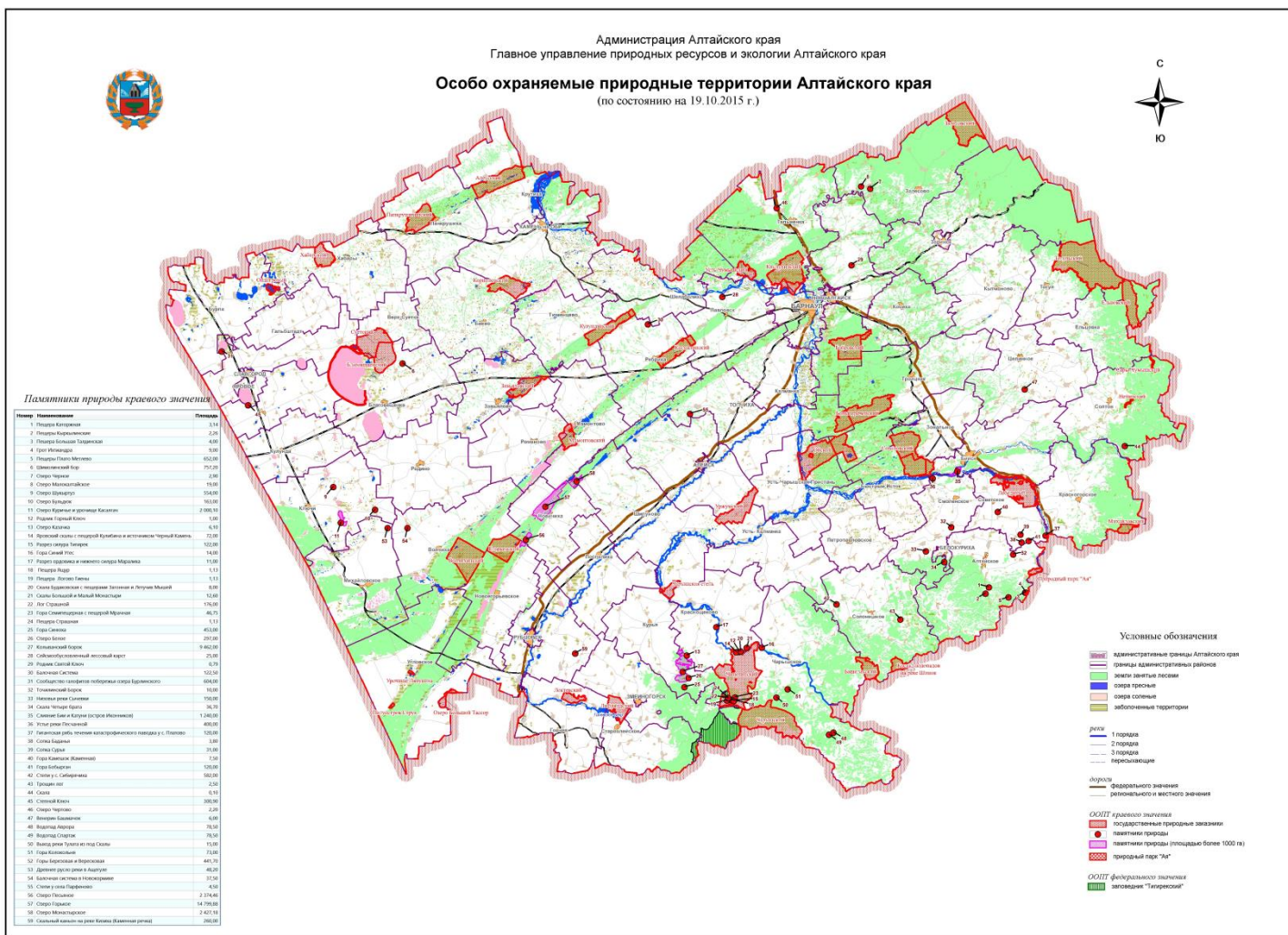
- Природные и национальные парки в наибольшей степени отвечают задачам дифференциации и планировочных решений на территории ООПТ для осуществления как природоохранного режима, так и использования территории. **Именно для национальных парков, а еще более – для природных парков одной из доминирующих задач является обеспечение рекреационной и туристской деятельности.** В статье 15 Закона об ООПТ (№33 – ФЗ от 14.3.1995) говорится о возможности выделения различных функциональных зон в национальных парках, в т.ч. **познавательного туризма**, предназначенной для организации экологического просвещения и ознакомления с объектами национального парка; **рекреационной**, предназначенной для отдыха; **обслуживания посетителей** и пр. (Калихман А., Калихман Т., 2012).

- **Алтайский край** расположен на юго-востоке Западной Сибири, которая занимает 2/3 его территории, 1/3 - Алтайские горы.
- На площади 168 тыс. кв. км расположено **60 административных районов, 12 городов**. Численность населения – **2 384 812 человек** (01.01.2015).
- Столица – **город Барнаул с населением 699577 человек**, основанный в 1730 г.
- Расстояние до Москвы по авиатрассе составляет 3617 км, а по прямой - 2934 км, разница во времени +3 ч. Проживает более 80 национальностей и народностей с преобладанием русского населения.
- Через территорию Алтайского края проходят **две федеральные автомобильные трассы** (М 52 «Чуйский тракт» и А 349 Барнаул-Рубцовск), обеспечивающие выход в Казахстан, Монголию, страны Центральной Азии, и железная дорога, связывающая Среднюю Азию с Транссибирской магистралью, а также международные авиалинии. **Международный аэропорт им. Г.С. Титова в г. Барнауле** способен принимать самолеты всех типов взлетной массой до 350 тонн.

- Территория края представлена **значительным разнообразием ландшафтов (более 180)**: равнинных: степных, лесостепных и лесных, а также горных.
- В Алтайском крае протекает **17 085 рек** в т.ч. 32 реки протяженностью более 100 км, из них 3 – более 500 км; находится **более 11 тыс. озер**, из них свыше 230 площадью более 1 км². Здесь располагаются **природные объекты мирового значения – место образования реки Оби, одной из крупнейших рек планеты, и уникальные ленточные сосновые боры** и др.
- **Комфортный умеренно континентальный климат** обладает высокими лечебными свойствами, оказывает крайне благотворное действие на человеческий организм.
- Разнообразие природных комплексов, наличие уникальных памятников истории и культуры **ежегодно привлекают более 1,6 млн не только российских, но и иностранных туристов.**

97 особо охраняемых природных территорий краевого значения : 37 государственных заказников, 59 памятников природы и Природный парк «Ая», а также государственный природный заповедник «Тигирекский»

http://altaipriroda.ru/directions/prirodnye_resursy/oopt/ooptAK/

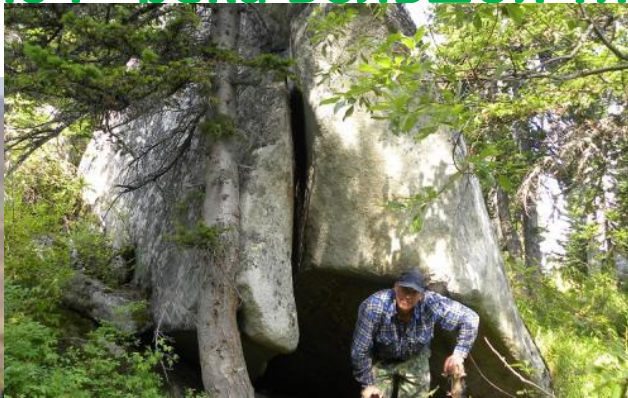


- Постановление администрации Алтайского края от **04.09.2012** года № 461 **Об утверждении ведомственной целевой программы "Охрана окружающей среды на территории Алтайского края" на 2013 - 2015** годы:
- **новое направление в функционировании ООПТ, соответствующее приоритетам социально-экономического развития края – развитие на территории края экологического и познавательного туризма.**

- Государственная программа Алтайского края "Охрана окружающей среды, воспроизводство и рациональное использование природных ресурсов, развитие лесного хозяйства Алтайского края" на 2015 - 2020 годы, Постановление администрации Алтайского края от 23.10.2014 г. № 494:
- Развитие на территории края экологического и познавательного туризма - новое направление в функционировании ООПТ, соответствующее приоритетам социально-экономического развития края. Экологическая тропа - это обустроенный и особо охраняемый маршрут, созданный с целью рекреации и экологического просвещения населения и организованных туристов. Природный парк "Ая", заказники и памятники природы краевого значения все чаще являются объектами посещения туристов. Создание экотроп позволит их посетителям не только сочетать активный отдых с расширением кругозора, но и будет иметь природоохранное значение - локализацию посетителей природной территории на определенном маршруте. Проведение экскурсий и уроков на таких маршрутах будет способствовать развитию экологического образования и воспитания школьников.
- За счет средств программы предусмотрено финансирование разработки проектов экотроп и визит-центров ООПТ, а также работ по обустройству их маршрутов (изготовление стендов, указателей, смотровых площадок, оборудование мест отдыха и др.). Реализация мероприятий значительно повысит социально-экономическое значение ООПТ и туристический потенциал региона.

Познавательные-туристские тропы (Афонин, 1993; Чижова, 1997)

- Тигирекский заповедник: **экологическая тропа "Большой Тигирек"**, протяженностью **70 км** ведет на одну из самых высоких вершин Тигирекского хребта — г. Разработную. **Время прохождения - 4 дня; варианты прохождения - пеший и конный**. Сезонность: начало июля по сентябрь. Требования к подготовке участников: Ограничение по возрасту для детей до 12 лет, средняя физическая подготовка. Пункты маршрута: **пос. Тигирек – граница заповедника – ручей Дегтярный – скальные выходы «Два Великана» – ручей в урочище Холодный Ключ - река Большой Тигирек.**



Краевое государственное учреждение «Природный парк «Ая» (Постановление администрации края № 521 от 15.10.2003 г.)



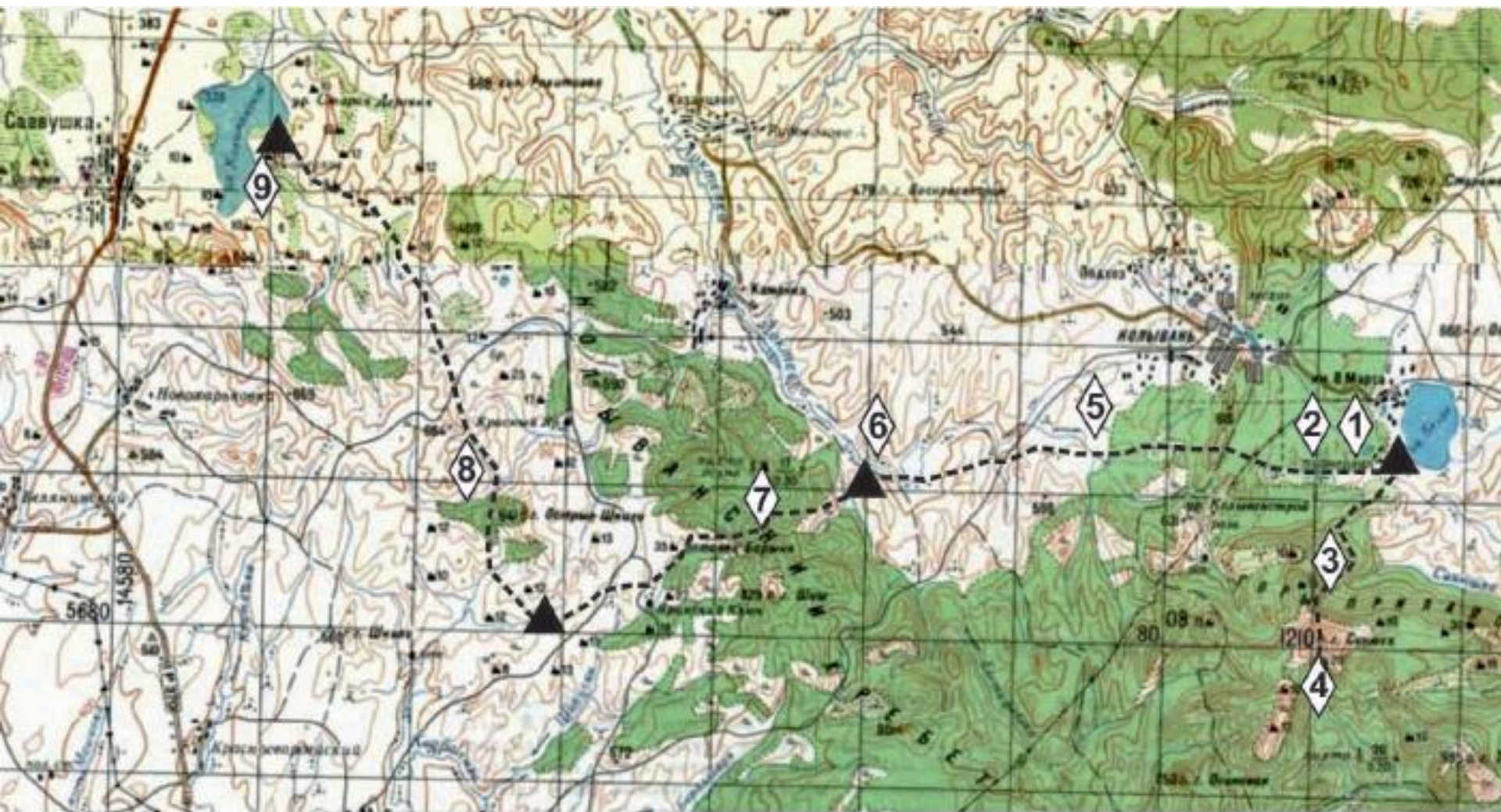
Молодежная экологическая организация «ЭКОПАРК».
Ученическая экологическая тропа «Ая» - от турбазы «Шамбала» до скалы «Чертов палец», более 2 км.



Проектируемый национальный парк «Горная Колывань»

- Т.В. Антюфеева и Е.В. Мардасова (Алтайский госуниверситет, 2013) предложили проект организации **экологической тропы «Горная Колывань»** от оз. Белоснежного до оз. Колыванского общая протяженностью около 45 км, продолжительность семь дней.





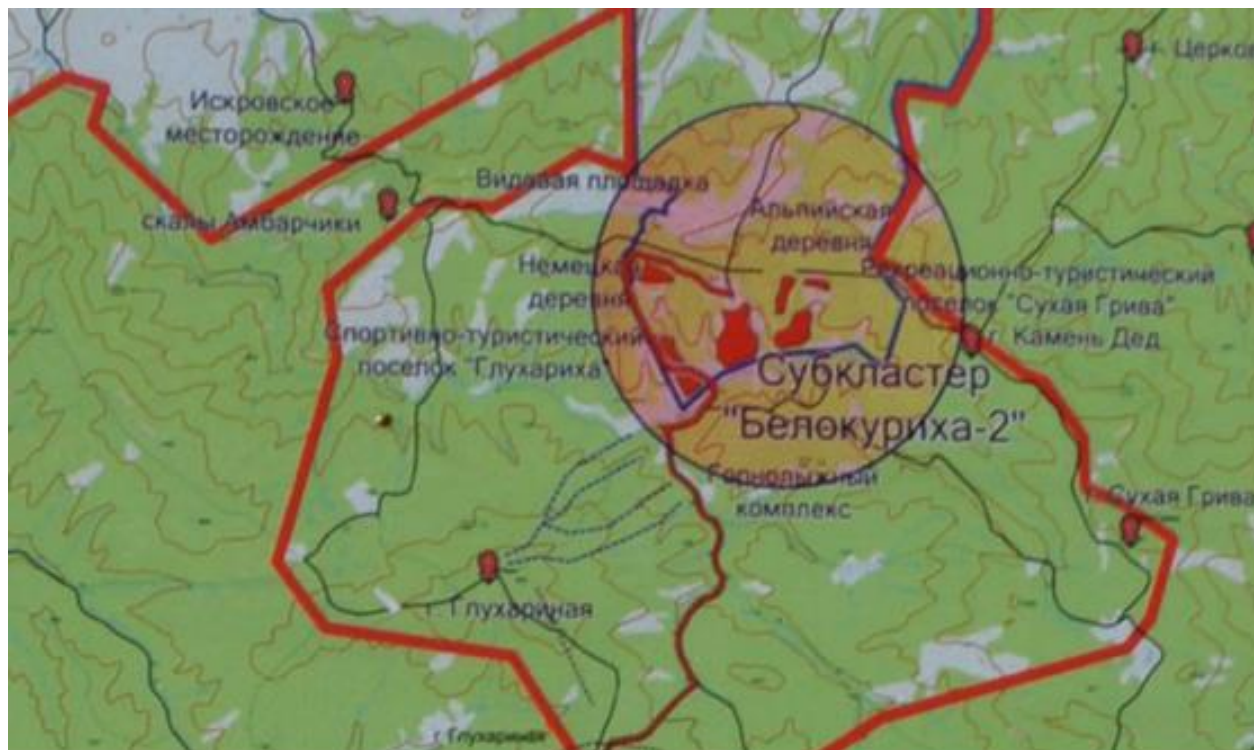
Экологическая тропа «Горная Колывань»

Условные знаки

- ▲ - оборудованные места для стоянки, ночевки
- - маршрут экотропы
- ◇5 - места размещения аншлагов

Проектируемый природный парк «Белокурихинский»

- Прекрасные возможности для **бёрдвотчинга** (англ. birdwatching – наблюдения за птицами). Территория парка – место обитания большого количества хищных птиц, многие из которых занесены в Красную книгу РФ. Помимо птиц заслуживают внимания и **беспозвоночные животные как объекты любительского фотографирования**. Они менее подвижны, чем птицы, легкодоступны для наблюдения, многообразны по окраске и размерам. Здесь обитает большое количество крупных видов жуков – златки, дровосеки, жужелицы, водолюбы и др.

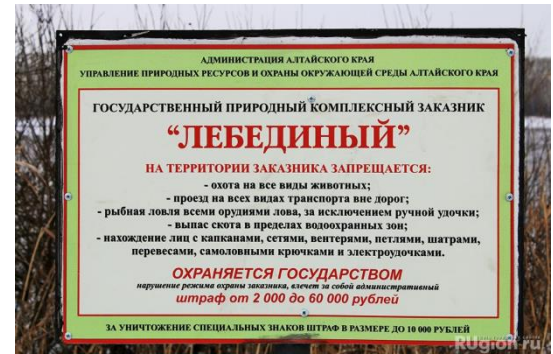


- Самое крупное в Алтайском крае Кулундинское озеро (г.-сол.). Окружающие территории заказников - экологический туризм во время весенних и осенних миграций перелетных птиц (бёрдвотчинг), остаивающихся на отдых на Кулундинском озере – весьма перспективное направление, активно развивающееся во всем мире.



Государственный природный комплексный заказник «Лебединый»

- Функционирует с 1973 г. с целью сохранения единственной на Алтае зимовки лебедей-кликунов. **Озеро Кокша (Светлое) в истоках реки Кокши находится в 4 км от с. Урожайное.** Озера – место зимовки лебедей – кликунов: в 1967 г. зимовало около десятка птиц, в 2014 – до 600 лебедей и более 2 тыс. диких уток (кряква, гоголь, большой крохаль), куликов и чайковых птиц. В апреле птицы улетают на гнездование, а осенью вновь возвращаются с молодым потомством на озеро. Краевое государственное бюджетное учреждение «Алтайприрода» при поддержке «Газпрома» осуществляют подкормку обитающих здесь птиц.
- В 2014 г. на берегу **построена специальная смотровая площадка для наблюдений за птицами** не тревожа их, которая оборудована экологически чистыми источниками энергии, необходимыми для организации ее освещения и обогрева. В 2015 г. построены **новые мостки для кормления и наблюдения за птицами.** Экологический маршрут предлагают уже более десятка туроператоров из Барнаула, Бийска, Белокурихи и др.
- **PS:**
- **Государственный природный (охотничий) заказник федерального значения “ЛЕБЕДИНЫЙ” (Анадырский район, Чукотский автономный округ; 1984).** Многочисленны лебеди-кликуны, гуси и пр. **Лебедь кликун и пискулька образуют здесь постоянные очаги гнездования.**



оз. Светлое

Город-курорт Белокуриха



Познавательные-прогулочные тропы

- Экологическая тропа "Лесная Заимка" для отдыхающих санатория "Россия" в окрестностях курорта федерального значения Белокуриха обустроена и управляется специально подготовленными сотрудниками санатория. **Имеется полотно тропы, смотровые площадки, места отдыха, информационное сопровождение.** Маршрут тропы специально оборудован, чтобы уменьшить рекреационную нагрузку на природные комплексы.



- **Экологическая тропа на «Старую Мельницу»** уходит вправо от последнего курортного санатория. Тропа **протяженностью 3,1 км** специально подготовлена для прогулок, **имеет гравийное покрытие** (не образуются лужи и грязь). По дороге можно отдохнуть на **лавочках и беседках**. Тропа приводит к разрушенной плотине бывшей лесопилки.



Учебные экологические тропы

Проект Сеть экологических троп «Алтайское Лесогорье», с. Белое



МБОУ БЕЛОВСКАЯ ООШ

КАУ "АЛТАЙЛЕС"

СЕТЬ ЭКОЛОГИЧЕСКИХ ТРОП

Тропа № 1

Тропа № 2

Тропа № 3



АЛТАЙСКОЕ ЛЕСОГОРЬЕ

Алтайский край,
Алтайский район,
с. Белое, ул. Центральная, 18

с. Белое

Школа

-  Бивак
-  Родник
-  Синичник
-  Аншлаг
-  Обзорная площадка
-  8 (38537) 23-373



- **Возле озера Вавилон в Егорьевском районе Алтайского края в 2013 г. открылась экологическая тропа в рамках Гранта Губернатора Алтайского края в сфере экологического воспитания, образования и просвещения.**
- **Организатором выступило школьное лесничество «Хранители леса» МОУ «Титовская ООШ».**
- **На новом маршруте организованы шесть различных станций, на которых специалисты заказника расскажут туристам об особо охраняемых природных территориях, о животном и растительном мире заказника «Егорьевского».**



Реализация проекта «Экологическая тропа»

МБДОУ ЦРР - **детский сад «Алёнушка» (г. Белокуриха)** - на средства Гранта Губернатора Алтайского края (30 000 р.) в рамках ведомственной целевой программы «Охрана окружающей среды на территории Алтайского края» на 2013-2015 гг.». Она располагается на территории детского сада и выполняет познавательную, развивающую, эстетическую и оздоровительную функции. **Маршрут экотропы включает: дендрарий, фруктовый сад, розарий, водоем, «Птичью гостиную», метеоплощадку и многое другое.**



- Экологическая тропа «В гостях у природы» на территории зоопарка в г. Барнауле обустроена на средства региональной целевой программы «Охрана окружающей среды на территории Алтайского края» на 2010-2012 гг.



- Представляет собой площадку, предназначенную для экологического воспитания детей возрастом от 5 до 10 лет. Открыта в 2012 г. Занятия проходят здесь в игровой форме, где дети знакомятся с флорой и фауной Алтайского края, получают знания о заповедных уголках региона и их особенностях.



Одним из направлений в экологическом туризме является **сельский туризм**. Сельский туризм развивается быстрыми темпами и становится все более востребованным на мировом рынке. Алтайский край входит в число наиболее успешных в организации **сельского туризма** российских регионов. Домашняя атмосфера, натуральные продукты, возможность добыть их самостоятельно, сходить в лес за грибами и ягодами, поохотиться, принять участие в сенокосе – вот основные факторы, привлекающие туристов в сельские дома.

Предпочтения отдыхающих в сфере сельского туризма летом в Алтайском крае (по данным АГАУ)



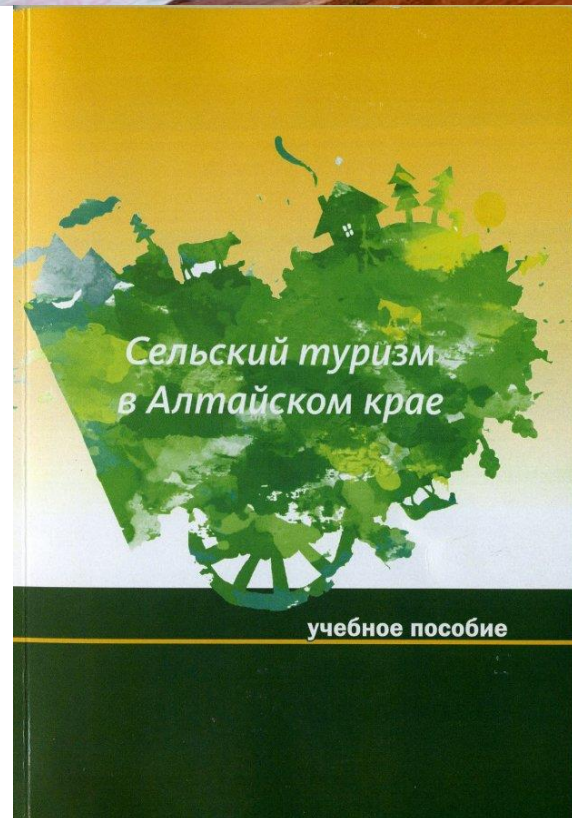
- **Сельский туризм** - такое направление **Тигирекский заповедник** планирует поддерживать и развивать **на приграничных с заповедником территориях, прежде всего в населенных пунктах, расположенных в охранной зоне заповедника — поселке Тигирек и Чинета.**





Чинета и Тигирек





- С 2009 г. по инициативе Губернатора Алтайского края А. Б. Карлина действовала **краевая программа по сельскому туризму** (постановление Администрации Алтайского края от 12.03.2009 № 87 (ред. от 16.09.2011)). Финансирование мероприятий программы за время её реализации осуществлялось за счет средств краевого бюджета в объеме 15 млн. рублей. За время реализации краевой программы предоставлена государственная поддержка крестьянским (фермерским) и личным подсобным хозяйствам в объеме 5,3 млн. рублей, по направлению «Субсидирование части затрат на строительство, реконструкцию и ремонт гостевых домиков». Разработаны и изданы методические пособия, рекламные буклеты и сайт по сельскому туризму (www.selo22.ru) с целью рекламы и продвижения услуг сельских гостевых домов.
- **23,9 млн рублей составило финансирование программы "Развитие сельского туризма в Алтайском крае" на 2009–2012 годы из краевого бюджета.**
- **Количество сельских усадеб в 2009 г. – 78, в 2015 г. – 175.** Однако, по словам участников рынка, на деле так называемых "зеленых домов" в регионе гораздо больше.
- Лариса Пастухова, хозяйка усадьбы **"Постоялый двор"** в **Чарышском районе**, получила 220 тыс. рублей господдержки. **Александрю Кокорину** из **Смоленского района «3 А тур»** выдали субсидию примерно 700 тыс. рублей, чтобы возместить расходы на строительство усадьбы. **"Искры надежды российских деревень"** — проект, направленный на развитие гражданского общества в российской глубинке через обучение и поддержку активистов сельских территориальных общественных самоуправлений (ТОС).

Сельский туристический комплекс «Постоялый двор»





«3 А түр»



- **Усадьба «ЛПХ Ильина В.Ф.»**
расположена в **Ельцовском районе,**
в **поселке Казанск.** В живописном
месте – **предгорье, недалеко от**
реки Чумыш.

- Проживание в сельском доме:
отделка под старину, две спальни,
зал, кухня, отопление печное,
туалет холодный во дворе;
- Проживание в двухэтажном
особняке: современный интерьер -
второй этаж: три двухместные
спальни, имеется эл. освещение,
телевизор, холодильник,
электрическая плита, рядом с
домами русская баня.
- Стоимость проживания - **500**
руб./чел. сутки.
- Пища готовится отдыхающими или
поваром за дополнительную оплату
- 200 рублей комплексный обед.
- Скидки на детей до 6 лет 50% (без
предоставления отдельного койко-
места), до 14 лет 20%.
- **сайт www.selo22.ru**



- Помимо традиционных продуктов - **экологических походов, охоты и экскурсий в предгорные районы края** - отдыхающим всё активнее предлагают **оздоровление в мараловодческих хозяйствах, круглогодичную рыбалку и даже сон на ульях**. Однако, убеждены эксперты STI, для того, чтобы эти предложения дошли до потребителя, алтайским предпринимателям необходимо выстраивать отношения с турбизнесом. Понимание необходимости сотрудничества с турфирмами в большей степени свойственно предпринимателям, запускающим бизнес в сегменте эко-туризма. Ярким дебютом форума **VISIT ALTAI-2015** стало представление расположенного в **Смоленском районе форелевого хозяйства «Оазис плюс»**, единственного из предлагающих в Алтайском крае круглогодичную рыбалку.
- **НО:** Маршруты по Алтаю с посещением «зелёных домов» и прочих достопримечательностей, пользуются большим спросом среди жителей края, оставаясь при этом малопривлекательными для гостей из других регионов (А. Смирнов, турфирма «Плот»).



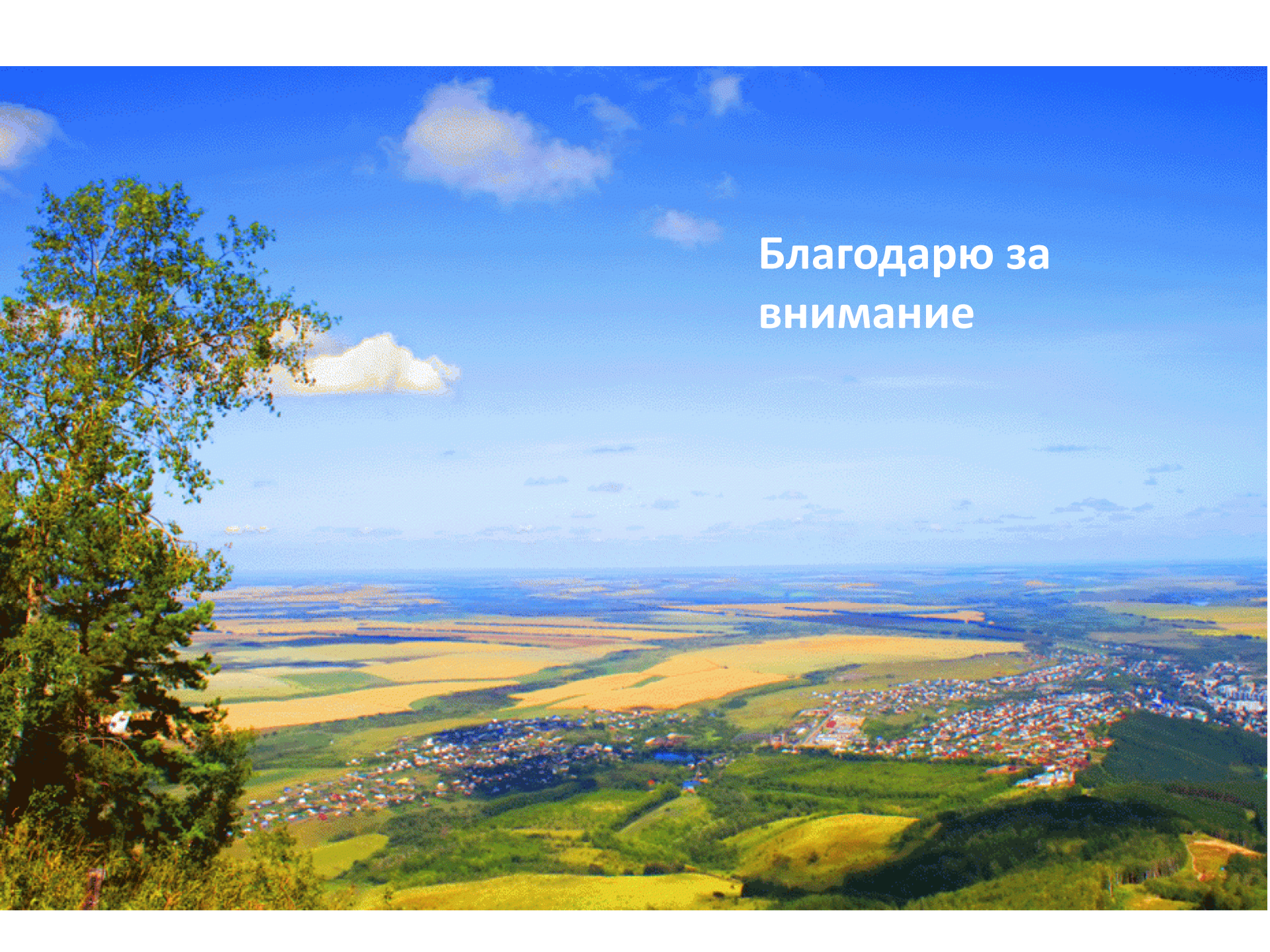
- **НО:** «Ещё недавно в Алтайском крае было лишь несколько абсолютно очевидных турпродуктов: санаторно-курортное лечение, пешеходный туризм, активный отдых. Сегодня мы видим, что продуктов много и они практически готовы к работе, - комментирует Майя Ломидзе, исполнительный директор Ассоциации туроператоров России. - **Мёд, травы, панты, сыры и прочие бренды, показывающие экологическую сторону туристических возможностей региона, - это то, что сегодня интересно куда более широкой аудитории, чем только россиянам». Экологические туры являются тем базисом, на котором Алтайский край может успешно развивать всесезонный туризм. «Радует, что большинство продуктов практически готовы. Хотя, безусловно, наличие интересных предложений вовсе не даёт гарантии того, что они сразу начнут продаваться. Всё-таки **ключевыми факторами, определяющими – появится ли продукт в ассортименте турфирм - является соотношение «цена-качество-доступность».** И в этом направлении предстоит серьёзная работа».**

- **Под устойчивым экологическим туризмом** подразумевается **стабильный рост числа посетителей, сравнимый с численностью местного населения, рост вовлеченности местного населения в обслуживание туристов и стабильный доход от туристической деятельности, отсутствие на природных территориях в местах посещения и пребывания туристов следов угнетения и деградации ландшафтов и биоты** (А. Д. Калихман и др. Формирование структуры экологического туризма на территории планируемого природного парка «Горная Ока» // География и природные ресурсы, 2011).

Золотов Д.В. Экологический туризм на особо охраняемых природных территориях Алтайского края: мифы, иллюзии, реалии и перспективы, 2014

Для эффективного развития экотуризма на ООПТ Алтайского края, на наш взгляд, необходима реализация следующих направлений:

- 1. Инвентаризация биоты и ландшафтов ООПТ, создание интерактивных электронных баз данных в сети Интернет на официальных сайтах ООПТ и Администрации Алтайского края.**
- 2. Подготовка и трудоустройство профессиональных экологов-экскурсоводов и гидов.**
- 3. Преобразование сети ООПТ Алтайского края в систему с собственной администрацией и централизованным управлением.**
- 4. Создание «Агентства по экотуризму», координирующего и контролирующего работу экотуроператоров, разрабатывающего маршруты, программы и регламенты посещения ООПТ и других природных объектов Алтайского края, осуществляющего мониторинг рекреационной деятельности.**
- 5. Реальное привлечение местных жителей к экотуризму на ООПТ и за их пределами, повышение их занятости и заинтересованности в этой сфере.**
- 6. Внедрение биологических и экологических знаний, этики в систему образования детских садов, школ и вузов Алтайского края и России в целом, пропаганда экотуризма.**



Благодарю за
внимание